

# Kulturbotanisk Have

Kulturbotanisk Have er én af Odenses grønne parker, men med sit helt eget særpræg. Haven har en flersidig funktion, idet kommunen ønsker den benyttet både som almindeligt grønt område, inspirationshave for haveelskere og som undervisningssted for børnehaver og skoler.



## Hvilke planter indeholder haven i dag?

Den haveprægede del indeholder mange spændende træer og buske. Af danske arter findes f.eks. vrietorn, taks og avnbøg. Af udenlandske arter kan f.eks. nævnes kinesisk vandgran, ungarsk lind og arter af kastanie. I haven findes bl.a. samlinger af følgende plantearter og sorter:

- historiske roser
- geranium
- løvefod
- hosta
- liljer
- funkia
- sommerfuglebuske
- birk
- krydderplanter
- løn
- koreakornel, blomsterkornel m.fl.
- bregner (muligvis den største samling af bregnearter i Danmark)



Ned mod Odense Å er haven mere "vild" med danske urter og græsser.

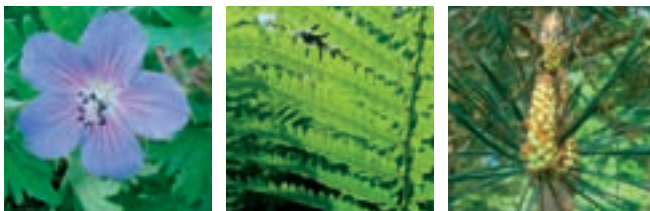
## Hvordan startede Kulturbotanisk have?

Læreren Arne Emdal startede haven i 1948. Oprindeligt hed haven Skolebotanisk Have og var ejet af Odense Skolevæsen. Her kunne man få undervisning i botanik og få udleveret planter. Senere overgik haven til Odense Kommunes parkafdeling.

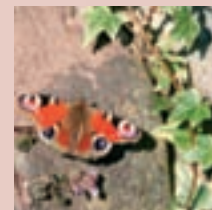
## En have med mange faciliteter

I Kulturbotanisk Have er der en række faciliteter, der står til rådighed for besøgende.

- Bro over åen
- "Lysthus"
- Shelter
- Borde og bænke
- Bålplads
- Toilet

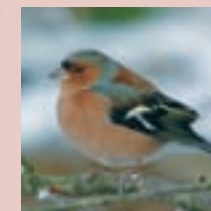


- Skoveng
- Skov
- Bambus
- Bregner
- Rosenhave
- Stauder
- Hus med toilet
- Bord/bænke
- Shelter
- Bålplads
- Pavillion



## Dyreliv

I Kulturbotanisk Have er der et rigt dyreliv. På grund af de mange blomster ses et stort antal sommerfugle.



I forårs- og sommerperioden er der et kor af sangfugle, bl.a. bogfinke, løvsanger, gransanger, havesanger, munk og solsort.



## Leg og lær

Projektet går ud på at skabe fem udendørs "klasseværelser", som kan bruges af skoler til undervisning og af familier som udfugtsmål og mødested. Fokus skal rettes mod leg og læring på en aktiv og kreativ måde, samtidig med at naturforståelsen øges.

### Form og idrætsrum

I Nisted kan børnene få en kropslig oplevelse af naturens grundlæggende former – alle i kæmpe størrelse. Man kan klatre og balancere på dem og man kan tegne og beregne dem.



Indgang fra stien mellem Nistedvej 63 og Munkemaen

### Jordrummet

I Jordrummet i Seden sættes jordklodens proportioner og bestanddele i perspektiv. Forskellige elementer kan opleves tæt på og i større sammenhæng.



Indgang fra markveje bag om NØ-anlægget, Bullerupvej 84

### Musikrummet

Et udendørs rum i Højby for lyd og musik hvor oplevelser er skabt i samklang med naturens egne fortællinger og børnenes leg.



Indgang fra Højbyvej 5 via P-plads og markvej

### Blomsterrummet

I Den Kulturbotaniske Have ved Odense Å kan man opleve danske kulturplanter og et stykke enestående natur langs ådalen.



Indgang ved Ejbygade 75

### Vand- og Fiskerummet

Formålet er at fremme børns glæde og forståelse for vand som ressource og element ved å og sø. Stedets udstyr og grej er forbeholdt skoler, institutioner o.lign.



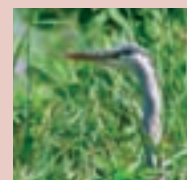
Hollufgård Naturværksted Hollufgårdsvej 167, Neder Holluf 5220 Odense SØ

**Odense Kommune, Park & Natur, tlf. 6551 2799**

**Se også [www.odense.dk/groennerum](http://www.odense.dk/groennerum)**

## Naturen omkring Odense ådal

Odense ådal har eksisteret gennem flere istider. På en tur langs åen kan man se 3 terrasser, der ligger som store trappetrin ned til åen. Disse skrænter blev dannet ved afslutningen af sidste istid, da smeltevand løb bort fra ismasserne på Midt- og Sydfyn. Den ældste smeltevandsflod var 2 km bred. Efterhånden som vandstrømmen aftog, blev floden sænket til et lavere niveau. Da istiden sluttede, fik ådalen sin nuværende bredde på ca. 100 meter.

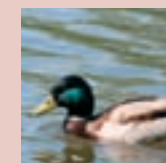
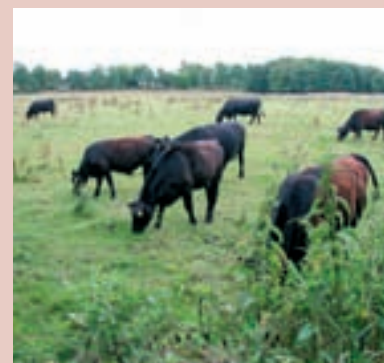


Enge og krat er fyldt med sangfugle såsom nattergal, kæranger, torsanger og munk. Især om vinteren kan man være heldig at se isfluglen ved åen.

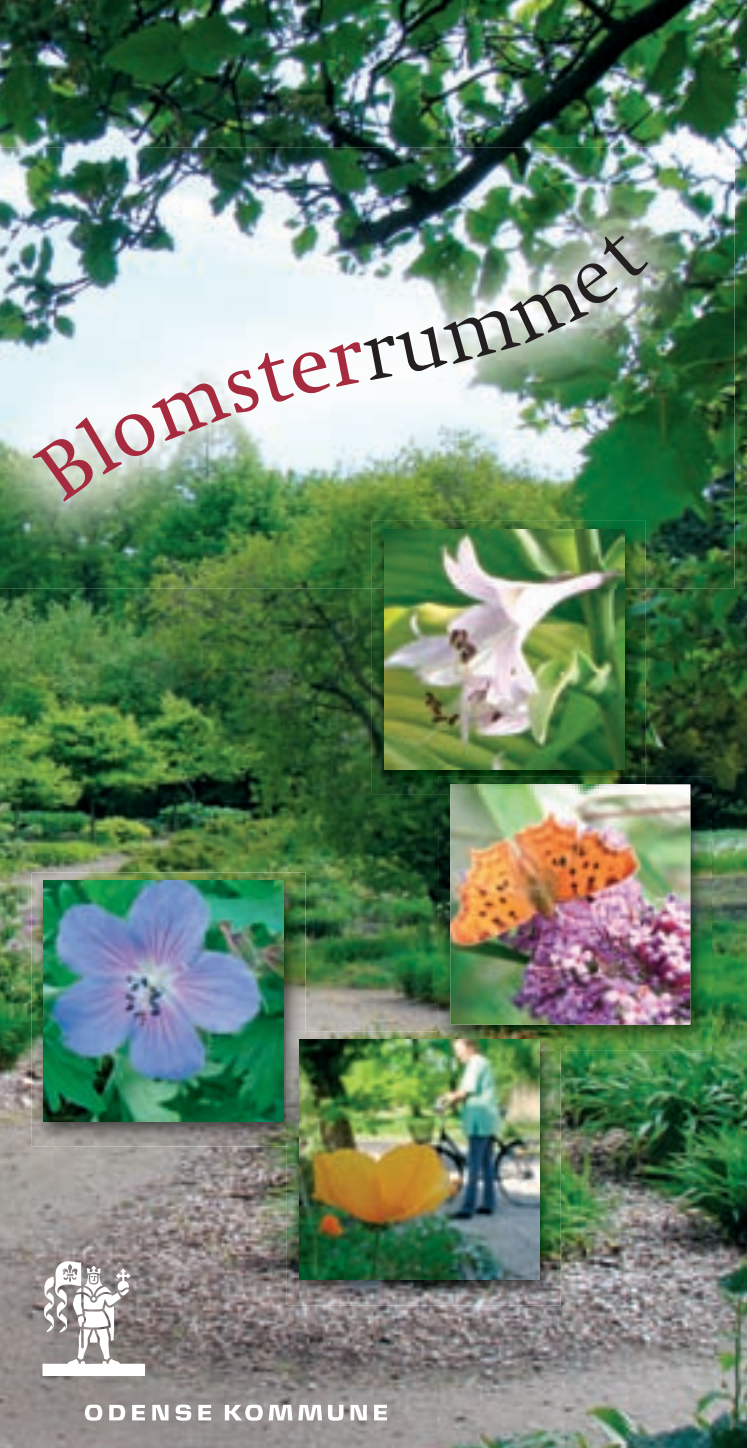
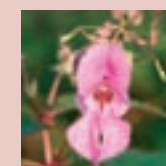
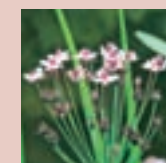
Odense Å løber som et grønt bånd gennem kommunen. På strækningen fra Ejbygade til udløbet i Odense Fjord er store dele af ådalen ubebygget og naturen har fået lov at råde. Her er en blanding af kratskove, enge, strandenge og moser. Åen er meget fiskerig med forekomst af bl. a. havørred og sjældnere dyrearter som Bæklampret. Der er en varieret flora af undervandsplanter i åen, f. eks. forskellige arter af vandaks.



Det store udbud af naturtyper langs Odense Å skaber livsbetingelser for et meget rigt og varieret plante- og dyreliv. Udover almindelige engplanter findes de nu fåtallige orkidéer Maj-Gøgeurt og Kødfarvet Gøgeurt.



På grund af en række sjældne forekomster af fiske- og dyrearter er Odense Ådal udvalgt som særligt beskyttet EU-Habitatområde. Odense Kommune arbejder derfor på at få fredet de særlige naturtyper langs åen og dermed bevare vandløb, vandplanter, bræmmer med høje urter, skyggende skovbryn, kilder og væld, rigkær, elle- og askeskove m.m.



ODENSE KOMMUNE

[www.idebureauet.dk](http://www.idebureauet.dk)